

Programme éducatif



Observer

Planifier-Organiser

Intervenir

Réfléchir
Rétroagir

Développement global et intégré

L'enfant est unique



Apprendre par le jeu

1 er agent de son développement

Collaboration Parents-éducatrices

CPE La Petite Académie

Table des matières

Préambule	4
Vision	4
Nos valeurs	5
<i>Transparence</i>	5
<i>Adaptabilité</i>	5
<i>Créativité</i>	5
<i>Amélioration continue</i>	5
Objectif de notre programme	6
Approches éducatives	6
Accueillir la petite enfance	6
Gazelle et Potiron	7
Projet Alex	7
Jeux d’Enfants	7
L’inclusion	8
Class	9
Le soutien émotionnel	9
L’organisation	9
Le soutien à l’apprentissage	9
L’éducation par la nature	10
Principes de base	12
Chaque enfant est unique	12
L’enfant est le premier agent de son développement	12
Le développement de l’enfant est un processus global et intégré	12
L’enfant apprend par le jeu	13
La collaboration entre le personnel éducateur et les parents est essentielle au développement harmonieux de l’enfant.	13
Le développement global de l’enfant	14
La dimension affective et social (tempérament, concept de soi, identité, compétences émotionnelles, compétences sociales)	14
La dimension physique et motrice (Physique, moteur, schémas)	15

La dimension cognitive (attention, mémoire, fonction symbolique, éveil aux mathématiques et aux sciences, catégorisation, raisonnement)	16
La dimension langagière (langage pré-linguistique, langage oral, éveil à la lecture et l'écriture, le développement graphique).....	17
Des lieux bien à eux	19
Les aires de jeux	19
Personnalisation des routines et transitions.....	19
Matériel disposé attrayant et fonctionnel	19
Enrichissement des aires de vie	19
.....	20
L'interaction éducative.....	20
Observer	20
Planifier et organiser	20
Action éducative.....	20
Réflexion et rétroaction	20
Outil de communication.....	21
La démocratie au cœur de nos interventions	22
Notre style d'intervention recherché.....	22
Cadre d'intervention les 5C (concret, constant, cohérent, conséquent et clair).....	23
Les activités de routine et de transition.....	24
L'accueil et le départ	24
Les repas et collations	25
Les soins d'hygiène.....	26
La sieste	26
Le rangement.....	27
Les déplacements	27
L'habillage.....	27
Profession éducatrice	28
.....	28
Le partenariat avec les parents	29
Conclusion	30

Préambule

D'abord au Québec, les services de garde éducatifs ont une triple mission : celle de voir au bien-être, à la santé et à la sécurité de l'enfant qui nous est confié. Offrir un milieu de vie propre à accompagner le développement de l'enfant sur tous les plans, de leur petite enfance à leur entrée à l'école. Contribuer à prévenir l'apparition de difficultés liées au développement global des jeunes enfants et favoriser leur inclusion sociale¹.

Le CPE La Petite Académie œuvre auprès des enfants depuis 1997. Notre milieu de garde a deux permis pour deux installations distinctes sous une même corporation.

Une première installation accueille 44 enfants de 18 mois à 48 mois et une seconde accueille 80 enfants de la pouponnière à 48 mois.

4

Mission

Le CPE La Petite Académie offre des services éducatifs de qualité et personnalisés. Le développement global de l'enfant est placé au cœur de ses préoccupations pour :

- Soutenir l'évolution de l'ensemble des domaines;
- prévenir des difficultés ultérieures;
- favoriser son adaptation et son intégration à la collectivité;

Chaque jour, une équipe expérimentée veille à offrir, une première expérience de la vie en groupe enrichissante et stimulante, à chaque enfant qui lui est confié, par la mise en place d'un milieu de vie harmonieux et sécuritaire.

Vision

Le CPE La Petite Académie, de par son engagement, son expertise, sa pédagogie innovante et avant-gardiste, se positionne comme un service de garde inclusif répondant aux besoins des familles d'aujourd'hui et s'inscrivant comme une référence positive dans sa communauté.

¹ Accueillir la petite enfance

Nos valeurs

Transparence

Permet de rendre l'information financière, managériale et pédagogique accessible. Elle permet de faciliter les échanges entre les membres de l'équipe et les parents pour le bien-être des enfants. Elle permet également d'instaurer plus de confiance et d'authenticité envers le management et ainsi avoir un impact direct sur le bien-être au travail et les performances. La transparence est la base d'une saine gestion.

5

Adaptabilité

Avec une pédagogie en constante évolution, notre milieu sait reconnaître les besoins de renouvellement d'apprentissage et s'ajuste avec aisance et souplesse. Poser un regard sur nos pratiques permet la remise en question pour s'assurer d'être proactif à répondre aux besoins de tous les enfants et permettre l'inclusion dans notre milieu.

Créativité

Donne place à la créativité issue de la curiosité et de la spontanéité de l'enfant. Dans un cadre de planification plus flexible et axé sur les intérêts des enfants, les éducatrices laissent libre cours à l'imagination de ceux-ci. Cela leur permet de découvrir, d'inventer et d'aller au bout de leur exploration.

Amélioration continue

Aligné sur notre mission et nos valeurs, notre processus d'amélioration continue nous permet de nous valoir des outils et des méthodes de travail menant à des actions permanentes et durables. Saisir les opportunités, pour améliorer notre performance, nous permet d'être dans une démarche cyclique de progrès basé sur le processus d'intervention éducative et ainsi remédier rapidement aux dysfonctionnements.



Objectif de notre programme

Le programme éducatif du CPE La Petite Académie est la base commune de notre milieu. C'est l'ensemble de nos approches, de nos interventions, de nos pratiques et de nos expériences. Le personnel éducateur planifie ses observations, l'ensemble de ses activités, ainsi que ses intentions éducatives en respectant les valeurs et la philosophie de notre CPE.

Le programme éducatif est un outil de référence pour assurer la cohérence et la continuité de nos pratiques. Assurer le développement harmonieux des enfants dans un environnement stimulant, sécuritaire et inclusif.

L'évaluation de la qualité éducative nous aide à poser un regard sur notre qualité structurelle. On entend par qualité structurelle tout ce qui régit les services de garde dans la loi et les règlements ou au niveau administratif. Il est aussi question de l'expérience des éducatrices, la formation continue, le soutien pédagogique offert, les évaluations du personnel et nos pratiques de gestion. Cette qualité structurelle nous aide à poser un regard sur l'évolution de nos processus telles la structuration des lieux, la structuration et la variation des types d'activités, l'interaction des éducatrices avec les enfants et les parents. L'importance d'offrir à chaque enfant des services de qualité est au cœur de nos préoccupations. Le programme éducatif est un cadre de référence pour le personnel afin de soutenir cette qualité éducative et est un outil d'information pour les parents.

Approches éducatives

Accueillir la petite enfance

Le programme éducatif « Accueillir la petite enfance » du ministère de la Famille est un document de référence incontournable. Il offre un socle commun de contenus visant à assurer la qualité, la cohérence et la continuité des interventions effectuées auprès des jeunes enfants et de leur famille.

Le programme s'appuie sur des recherches récentes tant dans les domaines de l'éducation et de la psychologie que dans celui de la neurologie. Il démontre combien les expériences vécues par les jeunes enfants influencent leurs capacités à s'adapter, à s'intégrer à la société et à faire face aux conditions adverses.

« Accueillir la petite enfance » s'appuie sur les valeurs suivantes : le respect de soi, celui des autres et de l'environnement, l'égalité entre les personnes, le partage, la solidarité, la résolution pacifique des conflits ainsi que la valorisation de la diversité.

Gazelle et Potiron

Le cadre de référence Gazelle et Potiron propose 12 orientations visant à soutenir la mise en place d'environnements favorables à l'adoption de saines habitudes de vie dans les services de garde éducatifs au Québec. Le CPE favorise les expériences qui soutiennent le développement des saines habitudes de vie.

Projet Alex

L'Association Québécoise des Centres de la Petite Enfance (AQCE), avec le soutien du ministère de la Famille, a publié un cadre de référence pour soutenir l'éducation par la nature en service de garde éducatif à l'enfance. Le projet Alex, pour « à l'extérieur », s'inspire des approches scandinaves d'immersion en forêt et de l'approche toscane des services à la petite enfance. Il s'adresse aux gestionnaires, au personnel et à toutes personnes impliquées dans un service de garde éducatif à l'enfance souhaitant implanter l'éducation par la nature auprès des enfants de 0 à 5 ans.²

Jeux d'Enfants

Jeux d'Enfants est une approche de **stimulation précoce**. Elle vise à **développer le plein potentiel** de chaque enfant. Elle met **l'accent sur le jeu, le langage et la relation** avec l'adulte et aura des effets positifs pendant tout son parcours. Une approche avec des stratégies simples. Les échanges entre les éducatrices et les parents créent un partenariat enrichissant afin d'optimiser l'acquisition de nombreuses compétences chez vos tout-petits. Dans notre CPE, cette approche est utilisée majoritairement auprès des poupons et des trottineurs.

L'exploration est le point commun de nos approches.

L'enfant est une personne à part entière qui naît avec une curiosité et un désir naturel d'apprendre³.

² Cadre de référence Projet Alex

³ Accueillir la petite enfance

L'inclusion

Notre CPE accueille chaque enfant dans son unicité. Nous favorisons l'intégration et l'inclusion des enfants et le partage des connaissances avec les spécialistes et professionnels avec qui nous collaborons.

Nous parlons d'inclusion lorsque nous visons à faire une place à chaque enfant au sein d'un groupe. Tout en tenant compte des besoins de chacun, un milieu inclusif favorise les succès et la participation de tous. L'approche inclusive reconnaît que tous les enfants peuvent apprendre et que chaque enfant possède des caractéristiques, des intérêts, des capacités et des besoins d'apprentissages uniques.

À la différence de l'intégration, l'inclusion amène le milieu de garde à s'adapter à l'enfant et non le contraire. L'enfant est accepté tel qu'il est. Le milieu accorde une place à sa différence et à ses besoins en prévoyant les adaptations et le support nécessaires pour encourager son autonomie et faciliter sa participation sociale.

Notre milieu offre un soutien adapté à l'enfant et à sa famille en collaborant étroitement avec les professionnels entourant notre milieu de vie. Il favorise une communication continue et des interactions constructives centrées sur l'enfant et son développement. Le CPE est guidé par notre politique pour l'intégration des enfants à besoins particuliers.



Class®

Le soutien émotionnel

Le personnel éducateur offre un soutien émotionnel aux enfants en favorisant des interactions dans un climat positif et chaleureux. Il est sensible aux besoins émotionnels des enfants. Il sait démontrer de la souplesse et apporter de l'importance à leurs champs d'intérêt et considérer leurs points de vue. Il aide à soutenir son adaptation progressive, contribue à la socialisation de l'enfant et à son appropriation harmonieuse de la culture et des valeurs de notre microsociété.

9

L'organisation

Le personnel éducateur organise la vie de groupe en collectivité, les lieux et le matériel de manière à favoriser l'expression libre des idées, des intérêts et à faciliter la gestion des comportements, au besoin. Il offre des routines et suffisamment de temps aux enfants pour leur donner la possibilité de prendre part à des activités d'apprentissage.

Le soutien à l'apprentissage

Le personnel éducateur offre un soutien à l'apprentissage à l'enfant en sollicitant des compétences de réflexion, des rétroactions de qualité pour élargir leur compréhension et les encourage à s'engager et persévérer.

Le personnel éducateur accompagne les expériences initiées par les enfants. Il encourage l'exploration, la curiosité et les jeux libres amorcés par les enfants.



L'éducation par la nature

L'éducation par la nature a une place de choix dans notre CPE. Elle invite à explorer de nouveaux contextes, une vision du temps différente et de nouvelles avenues à l'extérieur du cadre pédagogique traditionnel. L'approche permet de mettre en œuvre plusieurs orientations du cadre de référence « Gazelle et Potiron » tels que;

- Offrir plusieurs occasions de jouer activement au cours de la journée;
- Limiter le temps consacré aux activités sédentaires;
- Encourager le jeu actif par des activités plaisantes et ponctuées de défis;
- Jouer dehors tous les jours et le plus souvent possible;
- Aménager un environnement stimulant, fonctionnel et sécuritaire, à l'intérieur comme à l'extérieur;
- Ralentir le temps, être souple et respecter le rythme de l'enfant.

10



Le Projet Alex et le programme Accueillir la petite enfance, se font écho et sont complémentaires.⁴

Même lorsque le temps est à la pluie, nous profitons de dame nature avec plus d'un tour dans notre sac et dans un confort assuré.



- Les périodes de relaxation au grand air sont assurément très convoitées auprès des enfants.



- Et parfois la nature s'invite dans nos locaux...



⁴ Cadre de référence projet Alex

Principes de base

Dans un cadre pédagogique créatif, afin d'offrir le meilleur soutien à l'enfant, Le CPE La Petite Académie suit les principes de base tel qu'énoncé dans le programme éducatif du Ministère de la Famille Accueillir la petite enfance ». Les éducatrices ont acquis des méthodes originales et motivantes pour mettre en pratique ces différents principes. Elles suggèrent de nombreuses idées et une grande variété de gestes concrets pour mieux outiller l'enfant à la réalisation de ses activités.

Chaque enfant est unique

L'enfant développe ses capacités selon des séquences prévisibles. Chaque enfant adopte néanmoins un rythme de développement qui lui est propre. Malgré le fait que l'enfant puisse ressembler à un autre, chacun manifeste dès la naissance, des caractéristiques qui lui confèrent une personnalité unique. La combinaison des facteurs héréditaires et environnementaux fait donc de chaque enfant un être essentiellement unique. Dans son rôle, le personnel éducateur cherche à comprendre et à respecter ses différences et ses particularités individuelles.

L'enfant est le premier agent de son développement

Pour se développer, l'enfant a besoin d'échanger avec son environnement physique et humain. Il est spontanément curieux par ce qui l'entoure. La pensée de l'enfant d'âge préscolaire s'inspire directement de ce qu'il voit, entend ou touche. L'enfant apprend dans l'action, la manipulation, l'exploration, l'expérimentation, l'expression, l'observation, la modélisation et l'écoute.

En agissant, l'enfant construit sa connaissance de soi, de ses pairs et de son environnement. Émergeant des périodes d'observations, le personnel éducateur soutient les intérêts de l'enfant en mettant à sa disposition du matériel varié et stimulant. Des aires de vie sont aménagées de façon à créer un environnement propice à la découverte, amenant l'enfant à être le maître d'œuvre de son développement.

Le développement de l'enfant est un processus global et intégré

Le développement de l'enfant touche toutes les dimensions de sa personne ; affective, physique, motrice, sociale, morale, cognitive et langagière. Ces dimensions sont interreliées même si elles n'évoluent pas nécessairement au même rythme. Le développement de l'une fait appel aux autres et exerce un effet d'entraînement sur le développement global de l'enfant.

L'enfant apprend par le jeu

Le jeu est un moyen privilégié d'interaction et d'évolution. Il constitue, pour l'enfant, l'instrument par excellence pour explorer l'univers, le comprendre et le maîtriser. Le jeu doit être considéré comme l'outil essentiel d'expression et d'intégration de l'enfant. Il utilise les matériaux de façon imprévue et inusitée. Il y apporte parfois des variantes personnelles.

Tout est prétexte au jeu pour l'enfant. C'est une activité spontanée et une expérience positive, car sa caractéristique première est le plaisir. Le jeu actif est priorisé.

À travers les jeux, l'enfant expérimente de nombreuses découvertes sensorielles, de nouveaux rôles sociaux. Il apprend à faire des choix, ce qui l'amène à développer son autonomie, sa créativité et son estime de soi.

La collaboration entre le personnel éducateur et les parents est essentielle au développement harmonieux de l'enfant.

L'importance d'une bonne collaboration est un des facteurs les plus importants pour la réussite d'un partenariat efficace pour répondre aux besoins de l'enfant. Pour certains, livrer des informations ou s'en faire demander pourrait être perçue comme une intrusion dans la vie familiale. Soyez assurés que c'est plus qu'un simple échange d'informations pour assurer une continuité de la maison au service de garde. Advenant une situation particulière, ces informations permettent à l'éducatrice d'être plus sensible aux réactions et aux comportements de l'enfant.



Le développement global de l'enfant

La dimension affective et sociale (tempérament, concept de soi, identité, compétences émotionnelles, compétences sociales)

On entend par dimension affective l'importance que l'on donne à créer des relations **stables** et **sécurisantes** avec l'enfant. Une entrée progressive est suggérée dans la mesure du possible. L'acceptation d'un objet significatif est admise en tout temps. Un soin particulier concernant la stabilité d'horaire du personnel éducateur fait partie d'une priorité de gestion. Respecter le rythme de l'enfant dans son adaptation et son intégration et dans sa façon d'être unique et différent permet l'évolution de la dimension affective. Cette dimension interagit, entre autres, avec l'estime de soi et la construction de l'identité personnelle. L'éducatrice offre des activités variées à l'enfant et lui donne l'occasion de faire des choix et d'exploiter ses forces. Elle aide également à développer la capacité de gérer les changements et les transitions. C'est à partir de cette relation significative que l'enfant pourra se développer harmonieusement.

Notre service de garde offre l'occasion d'apprendre à entrer en relation avec les autres, à exprimer, à faire la gestion de ses émotions et à résoudre des problèmes. Au cours de son passage au CPE, l'enfant fera l'acquisition d'habiletés sociales. Pour y parvenir, nous prenons appui sur le programme « Brindami », une attachante petite souris faisant son apparition pour solliciter la participation des enfants de 2 à 4 ans. Elle leur permet de développer de nouvelles habiletés dans la prise de contact avec les autres, dans la gestion des émotions et des aptitudes d'autocontrôle dans différentes situations sociales via des ateliers.

Dans un environnement naturel, les enfants viennent à développer leur affirmation d'eux-mêmes, leur confiance en eux et le sentiment de contrôler ce qui leur arrive, notamment par la gestion des risques. L'exploration de l'environnement physique est propice au développement de leur autorégulation⁵. Faits intéressants à noter, les jeux des enfants ne sont pas ou peu stéréotypés selon le genre en milieu de nature. L'éducation par la nature, en favorisant les affiliations et les interactions spontanées dans le groupe, est propice au développement des relations et à la négociation entre pairs.



⁵ En contexte **éducatif**, l'autorégulation (AR) peut être définie comme un processus cognitif chapeautant le contrôle attentionnel et les fonctions exécutives. Ce processus amène l'enfant à réguler ses comportements, ses émotions et ses pensées, lui permettant ainsi de s'investir pleinement dans ses expériences de développement et d'**apprentissage**.

La dimension physique et motrice (Physique, moteur, schémas)

Le développement de ses habiletés motrices (agilité, endurance, équilibre, latéralisation, etc.) comprend la motricité globale (s'asseoir, ramper, grimper, marcher, courir, tirer, pousser saisir un objet...) et la motricité fine (dessiner, enfiler, découper, etc.).

Offrir à l'enfant la possibilité de bouger favorise son développement physique et moteur tout en le menant à acquérir de saines habitudes de vie. Concrètement, nous proposons quotidiennement à l'enfant un mode de vie actif avec des séances d'exercices dirigées à intensité soutenue lui permettant de bouger, sauter et courir à l'aide de musique, carte de yoga, fiches d'ergothérapie, etc. L'acquisition de matériel nous permet d'offrir une grande diversité de ces activités dans des environnements propices à ces utilisations. Le vélo sur la piste cyclable, des parcours de motricité dans la grande cour, des sorties au parc, des périodes de piscine, des animations à la palestra, des jeux de ballons dans le stade de soccer sont tous des exemples d'activités de notre quotidien.

Nous encourageons même le développement de cette dimension en minimisant les périodes consacrées aux activités sédentaires. Par exemple, plusieurs jeux de tables se font debout, la réalisation de cassette peut se faire sur deux tables amenant l'enfant à se déplacer pour prendre ses morceaux sur une table et ensuite les assembler sur une autre. En bref, l'ensemble des pratiques que nous privilégions favorise le développement des habiletés de motricité globale.

Dans un environnement naturel, les enfants vont bouger selon différents niveaux d'intensité et en exprimant une plus grande variété de mouvement. En milieu naturel, les enfants sont enclins à repousser leurs limites physiques, ce qui leur permet de relever de plus grands défis et acquérir davantage de confiance en soi.

15



La dimension cognitive (attention, mémoire, fonction symbolique, éveil aux mathématiques et aux sciences, catégorisation, raisonnement)

Notre milieu de vie stimulant permet à l'enfant d'acquérir des connaissances. Les éducatrices soutiennent l'enfant sur cette dimension en l'amenant à réfléchir, à comprendre, à se questionner, à raisonner tout en respectant leur créativité à travers les multiples apprentissages. Les activités lui permettent notamment de classer, de s'orienter dans le temps et dans l'espace. Elles l'aident à se familiariser avec la notion de quantité, à reconnaître les différences et les similitudes de ce que l'enfant repère et à développer sa perception du monde.

16

L'exploration par la nature favorise le développement de connaissance sur le monde vivant et non vivant.



La dimension langagière (langage pré-linguistique, langage oral, éveil à la lecture et l'écriture, le développement graphique)

Le langage joue un rôle important dans les interactions sociales et affectives. La vie en groupe favorise le développement des habiletés langagières, la progression tant au niveau du volet réceptif, faisant référence à la compréhension du langage, ~~et~~ qu'au volet expressif, indiquant notre façon de communiquer. Par exemple, lorsque l'enfant chante, il acquiert de nouveaux mots, joue avec les sons, apprend à moduler les sons et l'intensité de sa voix. Ici, au CPE La Petite Académie, l'importance du dépistage fait toute la différence pour l'accompagnement adéquat et ciblé sur les besoins de l'enfant. La collaboration étroite entre les spécialistes et nos agentes en stimulation de langage assure un dépistage rapide. Un suivi et des plans de soutien individualisé à l'enfant suggèrent diverses activités préventives et correctives selon les recommandations des spécialistes.

Au quotidien, les éducatrices vont travailler la dimension du modelage langagier par des conversations fréquentes avec les enfants. Elles posent des questions ouvertes. Elles utilisent la répétition et l'extension. Elles utilisent l'autoverbalisation (décrire ses actions pour offrir un modèle à l'enfant) et la verbalisation parallèle (décrire les actions de l'enfant).

Elles offrent différentes activités pour permettre à l'enfant, au-delà du langage oral, de s'exprimer de différentes façons. Il peut exercer sa voix par des chansons et des comptines, ses mouvements par la danse, les mimes, la musique, ses imitations par les jeux de rôles, ses représentations en deux ou trois dimensions par des constructions, du modelage, de la peinture et du dessin. L'enfant peut s'éveiller au monde de la lecture notamment avec les interactions suscitées par les éducatrices pendant la période des histoires.

La stratégie **RMD** (Regarder-Montrer-Dire) est utilisée lors des moments de lecture d'histoires. Voici les différentes composantes :

REGARDER

L'adulte pointe les images, en parle et les nomme.

L'enfant regarde et écoute.

L'adulte s'assure de bien voir les yeux de l'enfant.

MONTRER

L'adulte pose une question et attend que l'enfant lui montre la bonne image.

L'enfant peut toucher, tapoter ou pointer l'image.

DIRE

L'adulte pose des questions sur les images ou l'histoire.

L'enfant utilise le langage pour lui répondre.

La stratégie RMD aide à e familiariser avec les **lettres**, les **couleurs**, les **formes** et les **chiffres**

- Acquérir des notions de **vocabulaire** et de **langage**
- Mieux maîtriser les notions d'**espace** et de **temps**
- **Résoudre des problèmes** et **émettre des hypothèses**
- **Structurer sa pensée** et sa **narration**, ce qui l'aide à décrire à son tour ce qui se passe dans son quotidien
- Développer sa capacité à **entrer en relation** avec les autres de façon plus organisée, structurée
- Mieux saisir le concept de la **permanence de l'écrit**, lorsqu'on lui lit régulièrement la même histoire
- Développer son **écoute** et sa **capacité d'attention**
- Faire travailler sa **mémoire** (nom du personnage ou de l'animal)
- **Apprivoiser ses peurs**: un loup ou une araignée sont moins menaçants dans un livre!
Votre présence rassurante l'aidera à **exprimer ses sentiments** et à **trouver des solutions** pour surmonter ses craintes
- Développer son **imaginaire** en lui offrant l'occasion de découvrir tout un monde d'éléments nouveaux, parfois réalistes ou bien totalement inventés.

18

Prendre le temps d'écouter l'enfant, lui parler de ce qu'il vit, de ce qui l'intéresse ou de ce qui retient son attention, multiplie les occasions de développer son langage, son écoute et son altruisme.

En milieu naturel, les enfants développent leur discours narratif notamment lors des nombreux jeux symboliques.



Des lieux bien à eux



Les aires de jeux

Pour que notre environnement engendre des souvenirs pouvant être emportés par l'enfant en grandissant, nous avons aménagé dans les locaux des **aires de vie**, telles nos maisons. Chaque local a sa propre identité. L'enfant peut circuler dans divers aménagements conçus pour lui, ce qui contribue à son sentiment de sécurité et d'appartenance. La naturalisation de nos espaces intérieurs, dans les locaux, les corridors, dans les espaces de transitions, permet à l'enfant de développer peu à peu une sensibilité écologique et un lien d'attachement envers son écosystème.

19

Personnalisation des routines et transitions

Chaque année, la structure des routines est personnalisée. L'enfant est représenté dans les routines par des photos de lui-même et de ses pairs en action pour imaginer la séquence de la journée, les routines d'hygiène, le tableau des tâches, le tout en tenant compte de leurs intérêts, leurs capacités et leurs besoins.

Matériel disposé attrayant et fonctionnel

Un environnement harmonieux est un endroit où une attention particulière est accordée à chacun des locaux de façon à créer des décors épurés et apaisants. Tous les objets favoris de l'enfant sont accessibles en tout temps. Nous évitons la pollution visuelle, les déménagements perpétuels de meubles et d'accessoires. Chaque chose à sa place afin de créer un plus grand sentiment de sécurité et d'appartenance chez l'enfant. Il s'approprie ainsi son environnement quotidien. Du matériel libre et polyvalent issu de la nature ou récupéré favorise l'exploration et les expériences.

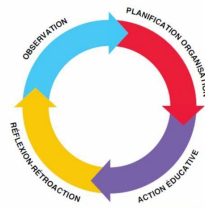
Enrichissement des aires de vie

L'enrichissement des aires de vie se fait par l'observation préalable des intérêts et des aptitudes de l'enfant. Ces enrichissements permettent d'offrir des défis stimulants à l'intérieur de leur zone de développement proximal.⁶



⁶ La zone proximale du développement est la zone entre ce que l'enfant ne peut pas faire, ce que l'enfant réussit à faire avec du soutien et ce que l'enfant arrive à faire seul.

L'interaction éducative



Observer

L'éducatrice travaille en présence d'esprits curieux et interrogatifs. Des périodes d'observations planifiées sont nécessaires afin de décrire comment l'enfant exerce une habileté ou réagit à une situation donnée. Le jeu libre devient un laboratoire d'observation précieux pour les éducatrices. Il permet de bien connaître chaque enfant ainsi que la dynamique de groupe. Cette connaissance offre l'occasion de s'assurer que l'aménagement et le matériel mis à leur disposition sont adéquats et variés en fonction de leurs champs d'intérêt observés. Plusieurs outils sont utilisés dont le « Journal de bord numérique » et « La grille de référence du développement » de CASIOPE. Des observations visées et spontanées sont consignées quotidiennement pour permettre à l'éducatrice de mieux planifier et organiser ses interventions en fonction de la zone proximale du développement de l'enfant.

20

Planifier et organiser

L'apprentissage des connaissances est en constante évolution. Les éducatrices agissent, tels des chercheurs afin d'orienter leurs planifications sur les compétences, les idées et les intérêts propres aux enfants. Cette démarche est soutenue par les observations. Ce processus se fait dans le but de nourrir l'expression de chaque enfant pour son plein potentiel.

Action éducative

L'action éducative sert à encourager, à accompagner, à guider et à soutenir l'enfant lors de ses explorations et ses apprentissages. Cette interaction trouve son fondement dans le style d'intervention démocratique qui favorise le sentiment de sécurité affective des enfants.

Réflexion et rétroaction

A cette étape, l'éducatrice prend le temps de vérifier la justesse de ses observations. Elle évalue ses pratiques, conserve ses actions éducatives portant fruit et ajuste celles qui n'ont pas donné les résultats escomptés.



Outil de communication

Le « Journal de bord numérique, À petit pas » remis aux parents quotidiennement est un outil pour noter les pistes d'observation de la journée et le partager aux parents. Il sert d'archives pour aider l'éducatrice à faire la rédaction de la synthèse du portrait de l'enfant. Le parent est invité à communiquer avec l'éducatrice par le biais de ce journal pour favoriser la collaboration.

Nous utilisons aussi « La grille de référence du développement de l'enfant, À petits pas ». Cet outil est un continuum développemental permettant de voir l'habileté venant avant ou après dans le développement de l'enfant. Cette représentation permet à l'éducatrice d'en tenir compte pour ajuster la stimulation en fonction des défis développementaux propres à chaque enfant. Elle permet aussi la continuité du travail d'une éducatrice à une autre pour assurer un fil conducteur d'année en année.

Un portrait du développement est remis aux parents deux fois par année soit en décembre et en juin. Ce portrait contient la synthèse des pistes d'observations du développement de l'enfant consignées avec les différents outils. Ce portrait se veut une synthèse du développement de l'enfant. L'éducatrice reste disponible pour toute rencontre sollicitée par le parent concernant le portrait périodique de son enfant. Ces trois outils proviennent de Casiope.⁷

Chaque éducatrice titulaire de groupe a une adresse courriel professionnelle qui permet les échanges additionnels avec les parents.

De plus, un écran d'informations à l'entrée, des tableaux de planification près de chacun des locaux, les infos-CPE par courriel, les courriels personnalisés et une info C.A via l'application Amisgest sont sporadiquement envoyés aux familles afin de partager le maximum d'informations.



⁷ Casiope un centre d'aide et de soutien aux intervenants et organismes en petite enfance.

La démocratie au cœur de nos interventions

Le style directif	Le style démocratique	Le style permissif
La plupart du temps, le personnel éducateur a le pouvoir.	Les enfants et les éducatrices se partagent le pouvoir.	La plupart du temps, les enfants ont le pouvoir.
Le personnel éducateur donne des consignes, des directives et des explications.	Le personnel éducateur observe les forces des enfants et soutient leurs jeux.	Le personnel éducateur répond aux demandes des enfants et restaure l'ordre.
Le programme d'activités est constitué d'objectifs d'apprentissages que l'éducatrice détermine.	Le programme d'activités provient des initiatives des enfants et de leur zone proximale du développement, des expériences clés qui favorisent leur développement.	Le programme d'activité est issu du jeu des enfants.
Le personnel éducateur valorise les exercices et les simulations.	Le personnel éducateur valorise l'apprentissage actif des enfants.	Le personnel éducateur valorise le jeu des enfants.
Le personnel éducateur utilise la punition comme stratégie de gestion du groupe.	Le personnel éducateur utilise une approche de résolution de problèmes pour régler les conflits entre les enfants.	Le personnel éducateur utilise des approches diversifiées pour gérer le groupe.

Source : M. Hohmann et autres, op. cit., p.43

Notre style d'intervention recherché

Le mode démocratique permet à l'adulte et à l'enfant de partager le pouvoir et le contrôle pour ainsi donner l'opportunité à l'enfant de faire des choix et trouver des solutions avec l'adulte. Par le fait même, il favorise le développement de l'autonomie, de la créativité et de l'estime de soi.

L'encadrement joue un rôle essentiel au développement de l'enfant. Elle le sécurise tout en lui permettant de faire des apprentissages à la vie de groupe lorsque cette discipline est bien adaptée à ses besoins. Pour ce faire, l'éducatrice demeure attentive et disponible au vécu de l'enfant.

L'intervention, c'est d'abord et avant tout un geste d'amour et d'intérêt envers l'enfant. Elle doit avoir une influence formatrice répondant aux besoins de l'enfant et non à ses désirs. Arriver à adopter le style démocratique de façon constante crée un équilibre entre le désir de liberté et le besoin de sécurité des enfants. Dans ce style d'intervention, les erreurs et les conflits sont considérés comme des occasions d'apprentissage. L'éducatrice découvre plus facilement les ressources personnelles de chaque enfant au sein du groupe et peut alors procurer à chacun le soutien dont il a besoin.

Cadre d'intervention les 5C (concret, constant, cohérent, conséquent et clair)

Dès l'enfance, nous apprenons par imitation. Être un bon modèle pour l'enfant est l'enseignement le plus efficace à long terme.

En demeurant constants, clairs, cohérents, conséquents et concrets dans nos attentes et nos interventions, nous devenons prévisibles pour l'enfant. Cela permet de construire, au quotidien, le sentiment de sécurité, l'estime de soi, son identité, son lien d'appartenance, sa détermination, et ses compétences.



Les activités de routine et de transition

Les activités de routine et de transition prennent une place importante dans une journée au service de garde. Elles comprennent l'accueil et les départs, les repas et les collations, les soins d'hygiène, la sieste et le rangement, les déplacements et l'habillage. Une séquence est affichée dans les locaux comme repère visuel pour les enfants.

L'accueil et le départ

L'accueil et le départ sont les moments où l'enfant quitte et retrouve ses parents. Pendant ces périodes ont lieu tous les petits rituels quotidiens qui sécurisent autant les parents que l'enfant au moment de la séparation. C'est pourquoi un accueil chaleureux et personnalisé à chacun facilite le bon déroulement de cette transition.

Exemple 36-60 mois-->Pour se rassurer, Jacob a besoin d'arriver avant la collation pour ne pas être intimidé par l'attention du groupe portée vers lui. De plus, afin de mieux s'intégrer à la vie de groupe et pouvoir participer aux choix qui s'offrent à lui lors de la collation, il est préférable pour lui que son heure d'arrivée soit régulière avant 9 h 15.

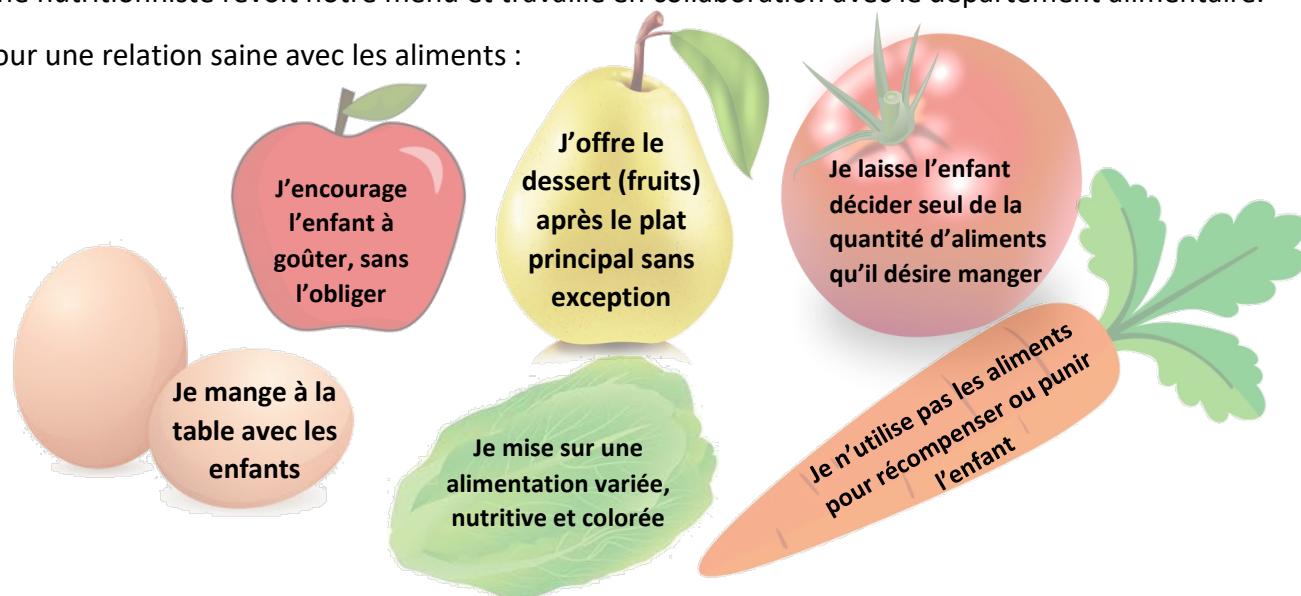
Exemple 18 - 36 mois --> Maika a besoin de voir l'éducatrice avant que sa mère quitte le service de garde, d'où l'importance des échanges quotidiens entre le parent et le personnel éducateur. Francis pour sa part, vit plus facilement ce moment de transition s'il peut garder son ours ou si son parent s'éloigne en lui faisant un bisou soufflé par la fenêtre magique.

Les repas et collations

Les repas et les collations sont des moments propices à *l'exploration sensorielle*. Notre CPE a fait une démarche parsemée de réflexions et de discussions en équipe afin d'uniformiser nos pratiques en la matière. Nous offrons à l'enfant un environnement favorable à la saine alimentation comme proposé dans le cadre de référence "Gazelle et Potiron".

Une nutritionniste revoit notre menu et travaille en collaboration avec le département alimentaire.

Pour une relation saine avec les aliments :



25



Les repas et les collations sont aussi des moments propices pour *développer l'autonomie et le sentiment de compétences* de l'enfant. Il apprend d'abord à se nourrir, à prendre le temps de savourer les aliments, à se servir d'ustensiles, à débarrasser, à peler un aliment seul. Il découvre, reconnaît et départage sa sensation de faim et de satiété. Par la même occasion, il manifeste ses préférences et ses particularités alimentaires.

L'enfant peut se resservir une portion par lui-même et choisir la quantité et les aliments qu'il préfère. Cette démarche se fait lorsque l'enfant est rendu à cette étape dans sa zone proximale de développement. Certains enfants résistent aux nouveaux aliments. Nous devons donc utiliser notre créativité pour les amener à développer leur goût et vouloir explorer les nouveaux aliments. Les repas et les collations sont aussi un moment pour échanger entre amis et l'éducatrice créant ainsi une atmosphère chaleureuse favorisant le *développement de leurs compétences sociales et langagières*.

Nous traitons les allergies et les intolérances alimentaires de façon sécuritaire. Une politique à ce sujet est disponible pour les familles concernées démontrant une structure organisationnelle rassurante pour tous.

Les soins d'hygiène

Les soins d'hygiène comprennent principalement le lavage des mains, le brossage des dents, le mouchage, le changement de couche et l'apprentissage de la propreté. Le CPE s'est doté du programme ISO-Bobos afin de revoir en profondeur les mesures préventives et d'hygiène dans notre installation. Les moyens mis en place pour améliorer nos pratiques sont plus efficaces. Nous comprenons mieux les modes de transmission des infections, nous ciblons plus rapidement les actions à poser en cas d'éclosion. Notre politique d'admission des enfants malades aide notre personnel et les parents à respecter les balises et ainsi diminuer la contamination de notre environnement.

Les soins d'hygiène sont des moments de routines récurrentes qui nous donnent des occasions d'acquérir de bonnes habitudes de vie. Une attention particulière dans nos planifications rend ces moments de vie ludiques et amusants pour l'enfant. Pour l'apprentissage à la propreté, en partenariat avec le parent, l'éducatrice respecte le rythme de l'enfant. Pour faciliter cet apprentissage, il est à noter qu'il sera beaucoup plus facile d'y parvenir si l'enfant en manifeste le désir. Nous aurons l'indication que son niveau de développement physiologique et cognitif est atteint.

La sieste

*Le sommeil assure notamment la maturation du cerveau de l'enfant. C'est aussi pendant le sommeil que sont sécrétées certaines hormones nécessaires à la croissance. La sieste au service de garde contribue donc au développement des fonctions cognitives de l'enfant.*⁸

Notre service de garde étant un lieu d'intenses stimulations, la sieste ou la période de relaxation est d'autant plus nécessaire. Un enfant manquant de sommeil peut être irritable, se montrer peu disposé à entrer en relation avec les autres ou à participer aux activités. Le besoin de sommeil ainsi que le rythme diffèrent d'un enfant à l'autre. Jusqu'à 3 ans et demi ou 4 ans, la majorité des enfants font une sieste. Afin de respecter le besoin de chacun, il est d'usage de faire la sieste même chez nos grands. Après 30 minutes de relaxation sans s'assoupir, l'enfant, ayant un moins grand besoin de sommeil, se voit offrir des jeux calmes. Les éducatrices prennent soin de fermer les pare-soleils, de mettre une musique appropriée, de permettre la couverture personnelle ou l'objet significatif de l'enfant. En période de beau temps, les enfants avec l'éducatrice peuvent décider de faire leur sieste au grand air à l'extérieur.

⁸ Accueillir la petite enfance, le programme7 éducatif des services de garde du Québec

Le rangement

Le rangement des jouets et du matériel est une activité en soi. Un bon système de rangement avec images encourage la participation de l'enfant et développe son autonomie. Les aires de vie sont aménagées de façon que l'enfant ait accès au matériel et donne lieu à des activités de triage, de sélection et d'association. Le sentiment d'appartenance à leur environnement aide à mieux collaborer lors de cette période.

Les déplacements

Au CPE on se déplace avec des variantes ludiques tel que : à pas de géants, en chantant, en imitant différents animaux pour ainsi maximiser le jeu actif et le développement. Le sol de nos corridors est interactif et propose aux enfants différentes séquences de jeux.

L'habillement

En prenant conscience de leur schéma corporel, l'enfant développe pas à pas son autonomie lors des périodes d'habillement. Afin de l'aider à relever le défi, nous utilisons des pictogrammes séquentiels de l'habillement. Notre expérience démontre que le partenariat avec le parent s'avère des plus positifs. Lorsque les parents et les éducatrices font preuve de patience et de persévérance pour amener l'enfant à s'habiller seul, un morceau à la fois, il relève son défi beaucoup plus rapidement et harmonieusement.

Le secret, prendre le temps!



L'importance d'un habillement adéquat selon la température tant pour le personnel éducateur que les enfants est gage de confort et de réussite pour favoriser l'exploration dans nos sorties extérieures.

Le secret, planifier son habillement!



Profession éducatrice

Le rôle des éducatrices évolue constamment. En plus de donner des soins de base, elles exercent aussi un rôle d'éducation et de socialisation auprès des enfants. Grâce à leurs compétences et leurs expertises, les éducatrices jouent un rôle important dans le développement des jeunes enfants. Elles les guident, les accompagnent dans leurs activités et leurs expériences quotidiennes. Elles favorisent les interactions positives avec les enfants et leurs sentiments de sécurité affective. Elles organisent la vie en collectivité en instaurant un climat positif au sein du groupe.

Les éducatrices sont responsables de transmettre l'application du programme éducatif qui soutient la qualité des services de garde à l'enfance. Avec professionnalisme, elles veillent au bien-être des enfants en leur permettant de se développer dans leur globalité. Elles organisent les lieux et le matériel de manière à soutenir les apprentissages. Elles contribuent à la tranquillité d'esprit des parents lorsqu'ils sont au travail.

Si les éducatrices de la petite enfance contribuent à l'épanouissement des familles, en favorisant la conciliation des responsabilités professionnelles et familiales des parents, elles jouent également un rôle de partenaire auprès de ces derniers.⁹



⁹ Source: mfa.gouv.qc.ca

Le partenariat avec les parents

La collaboration avec les parents prend diverses formes. Elles vont des conversations informelles en début ou en fin de journée, à la communication d'informations écrites de part et d'autre. Elles passent par l'implication de certains parents dans les activités du CPE (sortie, activités spéciales, conseil d'administration, etc.)

Les parents jouent un rôle majeur dans le développement de leur enfant. Ils sont ses premières figures d'attachement, ses premiers modèles, ses premiers éducateurs et ils sont aussi ceux qui l'accompagneront tout au long de sa vie. À l'entrée de l'enfant au CPE, les conversations avec les parents permettent au personnel éducateur de connaître la réalité familiale de l'enfant et les particularités de ce dernier : goût, champs d'intérêt, habitudes. Elles permettent également d'avoir accès aux valeurs et aux coutumes de la famille, ce qui facilitera la compréhension du comportement de l'enfant. De telles discussions permettent aussi aux parents de connaître la nature des services qui sont offerts à leur enfant : le programme éducatif du CPE, le type d'approche utilisé dans l'interaction avec l'enfant ainsi que les valeurs qui sont préconisées.

Mais une relation de collaboration est plus qu'un simple échange d'informations. Elle implique que le parent se sente bienvenu lorsqu'il veut communiquer avec l'adulte à qui il confie son enfant, qu'il soit à l'aise de poser des questions, de donner son opinion, de faire part de ses besoins et de ses attentes. Elle suppose également qu'il perçoive clairement que l'ensemble du personnel éducateur désire travailler de concert avec lui pour favoriser le bien-être et le développement harmonieux de son enfant.

Une telle relation permet aux parents et aux éducatrices d'adapter leurs interventions en fonction de l'évolution de l'enfant à la maison comme au service de garde. Si parents et éducatrices éprouvent des difficultés avec un enfant, ils ont avantage à en parler en toute transparence afin d'élaborer des stratégies d'interventions communes et d'assurer une cohérence entre leurs actions.¹⁰



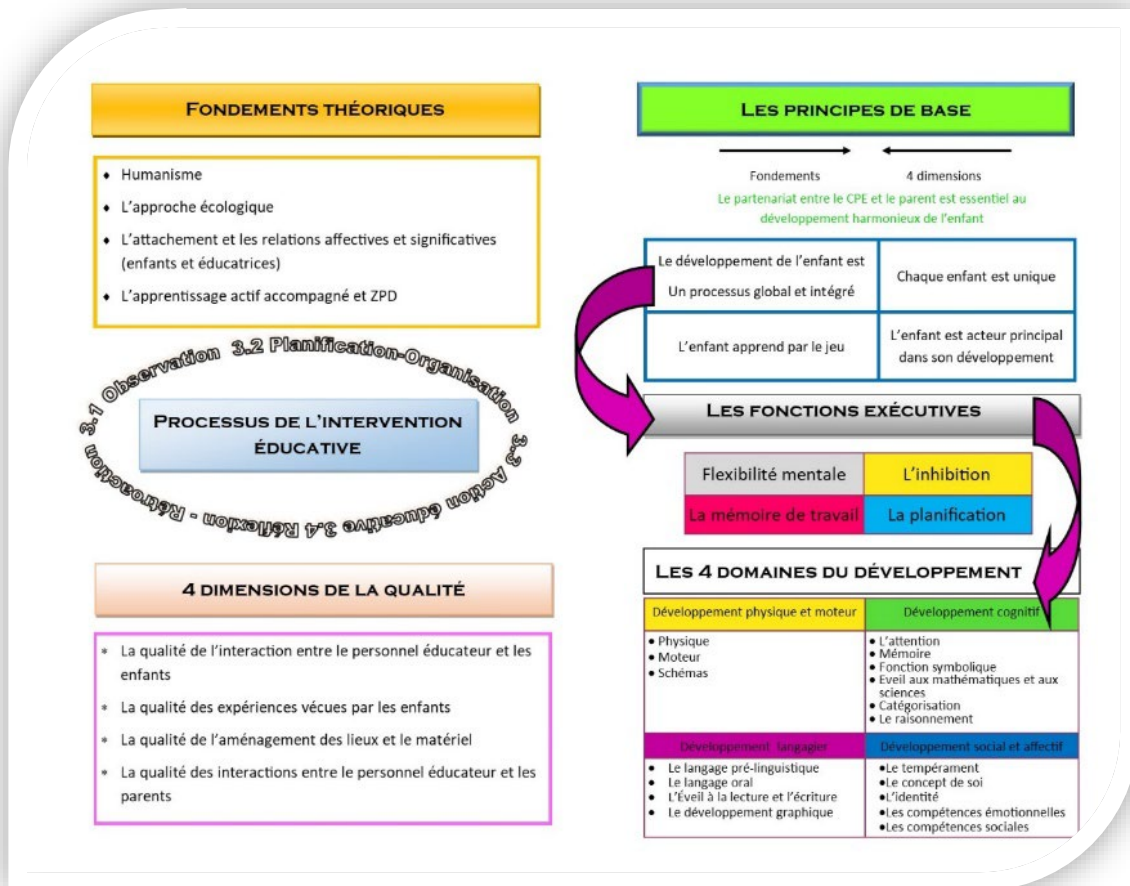
¹⁰ Accueillir la petite enfance, le programme éducatif des services de garde du Québec

Conclusion

Notre programme éducatif considère l'enfant comme le maître d'œuvre de son développement. Le jeu est l'activité privilégiée par laquelle l'enfant découvre son environnement et développe ses capacités. Le jeu constitue un outil privilégié dans la démarche d'amélioration de la qualité dans laquelle notre CPE s'est engagé.

Les adultes sont présents pour soutenir cette exploration, pour guider l'enfant sur le chemin de sa socialisation et pour stimuler sa créativité tout en lui prodiguant les soins qu'il nécessite avec affection et professionnalisme. Plusieurs années de réflexions, de formations, d'échanges en équipe ont façonné l'élaboration de ce programme éducatif qui nous ressemble. Nous avons voulu le rendre plus accessible, portant nos couleurs propres dans le but ultime que chaque journée de l'enfant soit une partie de plaisir.

Nous sommes continuellement à l'affût des nouvelles approches scientifiques qui permettent d'être un milieu avant-gardiste et outillé pour répondre aux besoins de tous les enfants.



Bibliographie

Programme éducatif, Accueillir la petite enfance, ministère de la Famille;

AQCPE, L'éducation par la nature en service de garde éducatif, projet Alex;

Cadre de référence Gazelle et Potiron, ministère de la Famille;

AQCPE, Petite enfance grande forme;

Groupe Germaction.

31



C'est avec transparence et bienveillance
que toute l'équipe du CPE la Petite Académie
vous souhaite la plus belle aventure parmi nous.

